

# LES OPEN BADGES

## UNE OPPORTUNITÉ POUR L'ENSEIGNEMENT AGRICOLE

# #RÈVÈLE TON TALENT



*Image du badge non définitive  
créée à titre d'exemple*

L'enseignement agricole investit le chantier d'innovation des Open badges pour valoriser les aspirations, engagements, expériences et talents de ses acteurs !

# INTRODUCTION



Trois années d'expérimentation des Open badges au sein de l'enseignement agricole (notamment normand et ligérien) ont permis d'identifier des usages pertinents pour la communauté éducative pour atteindre les buts suivants :

- Valoriser les apprentissages informels des apprenants et des équipes éducatives liées aux transitions ;
- Cartographier les innovations, les projets et les expérimentations pédagogiques ;
- Outiller l'accompagnement au projet personnel et professionnel des apprenants pour les rendre acteurs de leur formation tout au long de la vie ;
- Reconnaître l'engagement et l'esprit d'initiative des jeunes ;
- Agir pour l'inclusion numérique en formant à ces outils les publics en difficulté avec le numérique ;
- Contribuer à construire l'estime de soi et lutter contre le décrochage scolaire ;
- Participer à l'amélioration du climat scolaire en mettant en oeuvre une culture de la reconnaissance intégrant toute la communauté éducative ;
- Innover dans la pédagogie de l'alternance ;
- Faciliter la VAE ;
- Rendre visibles des compétences et pratiques émergentes pour alimenter nos référentiels ;
- Obtenir des indicateurs pour des observatoires de dispositifs (ex : plan d'action du numérique éducatif) ou des politiques éducatives (ex : EPA2, mobilité)

Ce document, fruit de trois années d'expérimentation, présente des exemples concrets d'usages des Open badges pour l'enseignement agricole.

Il a été rédigé avec :

- l'appui d'experts internationaux, travaillant notamment au sein du projet Erasmus + MIRVA ;
- l'aide d'autres pilotes de projets de territoires apprenants, membres de l'association Reconnaître

Les idées développées autour des Open badges au service de la reconnaissance sont issues du cadre de référence pour une reconnaissance ouverte produit par le projet ERASMUS + MIRVA.



Les auteurs de ce document sont :

- **Philippe Petitqueux** - DRTIC à la DRAAF Normandie et acteur du projet ERASMUS + MIRVA pour le compte de l'EPLEFPA de l'Eure ;
- **Fabien Paquereau** - DRTIC à la DRAAF des Pays de la Loire.

# INTRODUCTION



**Dans l'enseignement agricole, nous sommes tous (apprenants et équipes éducatives) confrontés à une grande diversité de situations et de contextes d'apprentissages informels.**

- Délégué, écoresponsable, membre du bureau de l'ALESA, enseignant & formateur élu ou référent (EPA, Coop-inter), tiers-temps & chef de projet, bénévole ou responsable associatif ;
- À l'occasion de visites et de stages en entreprise, de voyages d'étude, d'activités périscolaires, de projets artistiques et culturels, d'engagements associatifs ou syndicaux, de participation à des manifestations, de représentation dans les instances, etc...

Tout le monde s'accorde à dire que ces expériences et appartenances multiples sont **une richesse pour nous même et pour l'enseignement agricole**. Autant de rôles, de fonctions ou d'expériences qui enrichissent notre parcours de formation, facilitent notre insertion, augmentent notre employabilité, et qui sont paradoxalement insuffisamment reconnues ni valorisés faute d'outil adéquat.

Dispositif numérique présenté sous forme d'icône, l'Open Badge est une représentation vérifiable de l'expérience d'une personne ou d'un groupe, de ses réalisations et de ses engagements.

Collectés dans le parcours de formation, le parcours professionnel et dans les engagements associatifs ou citoyens, les open badges rendent visibles les apprentissages et les compétences acquises et reconnues par les pairs et viennent alimenter un portfolio numérique.



Ils présentent de très nombreux avantages : ils sont faciles d'utilisation, intuitifs, portables, partageables et permettent surtout **une reconnaissance à la fois plus fine et plus large des apprentissages et compétences informelles en complément de nos diplômes.**

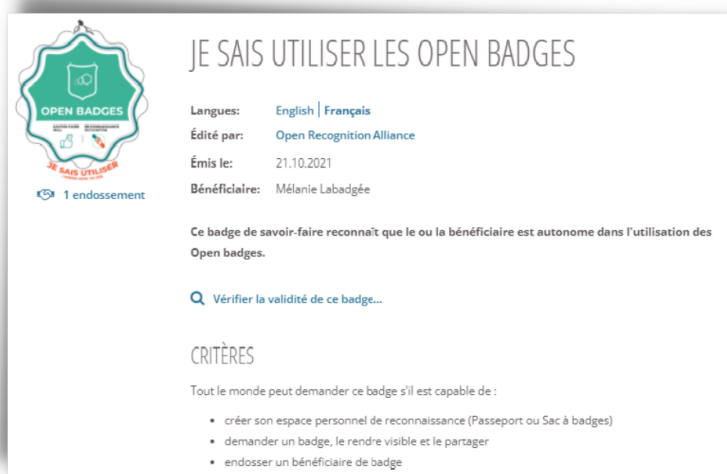
# LES OPEN BADGES



## D'un point de vue technique

Un Open Badge est une image numérique dans laquelle sont enregistrées un certain nombre d'informations, ou métadonnées relatives à ce que reconnaît le badge, dont les principales sont :

- l'identité du récepteur du badge
- celle de l'émetteur
- les critères d'attribution du badge
- les éléments produits par le bénéficiaire qui satisfont les critères



## Une architecture sécurisée, respectueuse des données personnelles

Les Open badges ne sont pas que des images et des métadonnées, mais aussi une architecture décrite dans un standard open source qui assure que son contenu ne peut être falsifié, avec une garantie de protection des données personnelles : l'identité du bénéficiaire est cryptée et son récepteur en a le plein contrôle (le partager, l'afficher ou le supprimer).

Partager ce badge:



Partager lien



**Transférable et partageable**, un badge ne dépend d'aucune plateforme ou logiciel pour continuer d'exister. Il peut être réutilisé (affiché) dans n'importe quelle plateforme ou service numérique qui accepte le standard Open Badges.

# LES OPEN BADGES



## Un outil simple et riche en informations

Ce qui rend le badge particulièrement attrayant est la combinaison de la simplicité du médium (une image) avec la richesse informationnelle qu'il véhicule (les métadonnées).

Les badges **permettent de relier de nombreuses informations**, par exemple une pratique avec des personnes, des ressources pédagogiques, des connaissances, des lieux, etc.

C'est **un objet technique simple** qui peut être facilement mis en œuvre au niveau individuel, d'un enseignant, d'un parcours de formation, d'un établissement, d'un réseau de personnes ou d'un territoire.

The screenshot shows a digital badge interface. On the left is a badge icon for 'CONCEPTEUR ACOUSTICE' with 'ENSEIGNEMENT AGRICOLE' and '136 endossements'. The main content area is titled 'CONCEPTEUR DE COURS EN LIGNE' and includes:

- Édité par: Acoustice
- Émis le: 2.12.2019
- Bénéficiaire: philippe petitqueux
- Affirmation: Ce badge atteste que son.sa bénéficiaire est concepteur de cours en ligne
- Actions: Vérifier la validité de ce badge... and Endosser ce badge
- Section: ALIGNEMENTS AVEC DES RÉFÉRENTIELS DE COMPÉTENCES
- Compétence: concepteur pédagogique/conceptrice pédagogique
- Description: Instructional designers develop instructional material for training courses using multimedia technology and authoring tools. They aim to create instructional experiences which make the acquisition of knowledge and skills more efficient, effective, and appealing.
- Section: CRITÈRES
- Text: Il faut avoir conçu un cours en ligne et l'avoir mis en oeuvre.
- Text: C'est le.la bénéficiaire qui indique dans son badge quel(s) cours en ligne il.elle a créé et les informations

## Un objet dynamique

Un Open badge est aussi un objet dynamique que l'on peut enrichir au gré de son parcours. Une fois émis, il peut continuer à être alimenté avec des preuves ou informations nouvelles (récit individuel ou collectif, endossements) afin de le valoriser dans le temps.

The form is titled 'Enrichir ce badge d'une preuve ou d'une information supplémentaire'. It includes a sub-header: 'Vous pouvez ici enrichir votre badge en ajoutant une preuve ou un complément d'information concernant ce badge. Cela peut être un URL pointant sur une page web, une page que vous avez créée dans votre passeport ou un document.' Below this are buttons for 'URL', 'Pages', 'Fichiers', and 'Annuler'. A text input field is labeled 'Entrez l'URL de la preuve commençant par http:// ...'. There are also fields for 'Nom' and 'Description', and an 'Ajouter' button at the bottom.

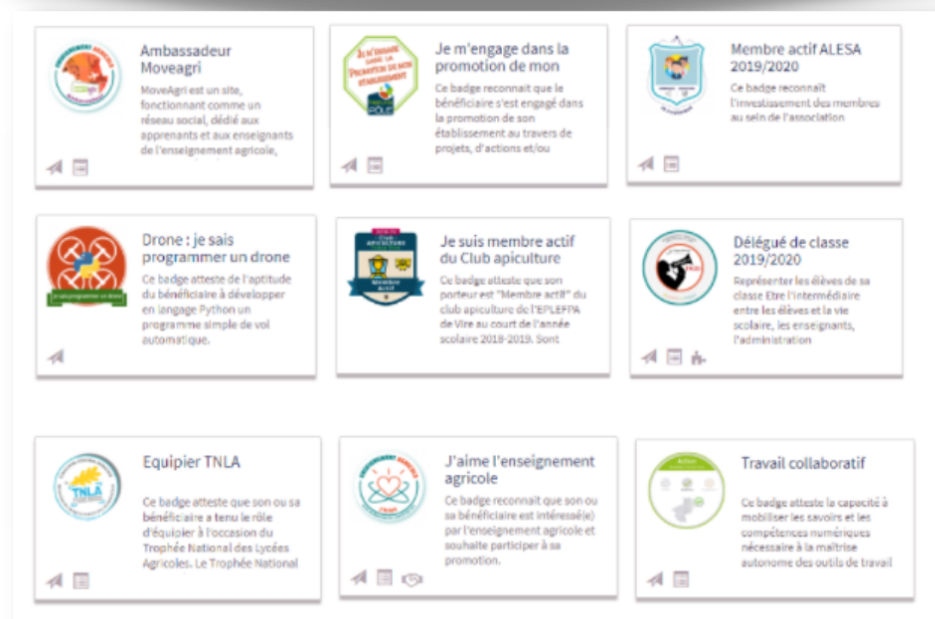
# LES OPEN BADGES



## Pour reconnaître qui ou quoi dans nos établissements ?

L'Open badge est un support numérique qui permet à une personne ou à une communauté de valoriser ses apprentissages, ses pratiques, ses participations, ses réalisations ou ses rôles.

La reconnaissance peut être formelle (certification ou accréditation) ou informelle (endossement) et une collection de badges permet à une personne de bâtir des profils, à une institution d'établir des parcours d'apprentissage et à un territoire d'établir une cartographie des talents qui le composent.



## Les badges pour cartographier

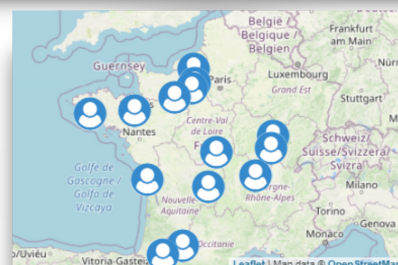
Ces outils innovants disposent, outre la fonction de reconnaître, de propriétés qui permettent de rendre visibles des apprentissages, des projets, des acteurs ou des réalisations. En décidant de géolocaliser ses badges, **chacun peut donc contribuer à cartographier les compétences de son organisation ou de son territoire.**



**JE SUIS ACTEUR.ACTRICE DE L'ADT**

Édité par : Ministère de l'Agriculture- Direction générale de l'enseignement et de la recherche

Ce badge permet à son.bénéficiaire de revendiquer son engagement en tant qu'acteur ou actrice de l'animation et du développement de son territoire, l'une des 5 missions de l'enseignement agricole.



# LES OPEN BADGES



## Découvrir des opportunités d'apprentissage

Les Open badges permettent également de rendre visibles des opportunités d'**apprendre des choses nouvelles et d'être reconnu pour cela**. Un badge permet d'afficher et de géolocaliser une offre de formation (formelle ou informelle). Cette propriété permet de **construire des parcours informels** en imbriquant des badges pour **illustrer des chemins possibles**.

Pour nos apprenants et personnels, c'est une opportunité de valoriser leurs apprentissages informels et de s'inscrire dans la formation tout au long de la vie.



## Rendre visibles des pratiques

Qu'elles soient culturelles, numériques ou pédagogiques, les Open Badges sont des supports pertinents pour **rendre les pratiques professionnelles visibles et partageables facilement**.

Dans le cadre du dispositif **enseigner à produire autrement**, les badges peuvent être utilisés de façon transversales pour rendre visible **l'expérience des professionnels qui ont innové et expliquer leur motivation et leur trajectoire**.



# LES OPEN BADGES



## L'endossement, une fonction essentielle

Endosser, c'est indiquer sa confiance à une organisation ou communauté qui émet des badges, ou encore approuver le badge individuel d'un bénéficiaire.

Il existe trois formes d'endossement dans le standard. On peut :

- endosser un émetteur de badges
- endosser le moule d'un badge (sa description, ses critères d'obtention et son processus de validation)
- endosser le porteur d'un badge (individu ou organisation)

Ce badge est endossé par:

 Emmanuel 4.2.2020

J'approuve ce badge, en tant qu'animateur référent des écoresponsables normands, je reconnais que Marie-Lou a été en 2019 une écoresponsable engagée et active dans son lycée depuis septembre 2019 et au niveau du réseau régional des écoresponsables.

Ce badge est endossé par les organisations suivantes:

 DRAAF Pays de la Loire 18.6.2019

- Nous reconnaissons ce badge et l'apprécions comme preuve dans la reconnaissance des acquis

 Ministère de l'agriculture- Direction générale de l'enseignement et de la recherche 2.12.2019

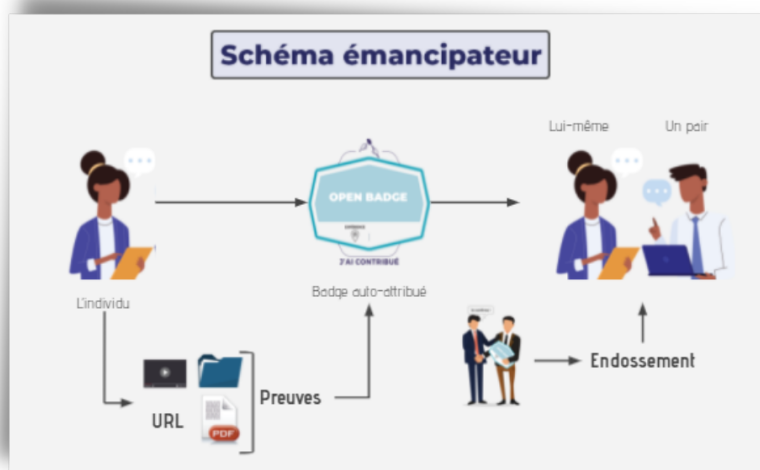
- En tant qu'employeur, nous reconnaissons ce badge qui est conforme à nos standards en matière d'ingénierie pédagogique.

## Prendre l'initiative

L'endossement permet de rendre visible la confiance et augmenter la valeur d'un badge, d'un émetteur ou d'un collectif au sein d'un écosystème de reconnaissance.

Il rend également possible la mise en œuvre de plusieurs scénarios où le badge peut-être un point de départ, comme l'engagement dans un processus d'exploration ou dans un projet.

L'endossement permet à des individus ou des collectifs d'être à l'initiative de la création d'un badge et d'en construire la reconnaissance, donc la valeur, par l'intermédiaire des endossements reçus de leurs pairs, de partenaires ou d'institutions.





# LES OPEN BADGES



## Qui reconnaît ?

Ce qui est intéressant avec les Open badges, ce n'est pas seulement qu'ils peuvent reconnaître de nombreuses choses différentes, mais **les processus de reconnaissance** que l'on peut y associer. En effet, les Open Badges sont une technologie de rupture car **ils invitent à un changement de posture** : les badges peuvent être créés et endossés par les pairs...pour être ensuite également reconnus (endossés) par l'institution si celle-ci juge que les critères sont satisfaits.

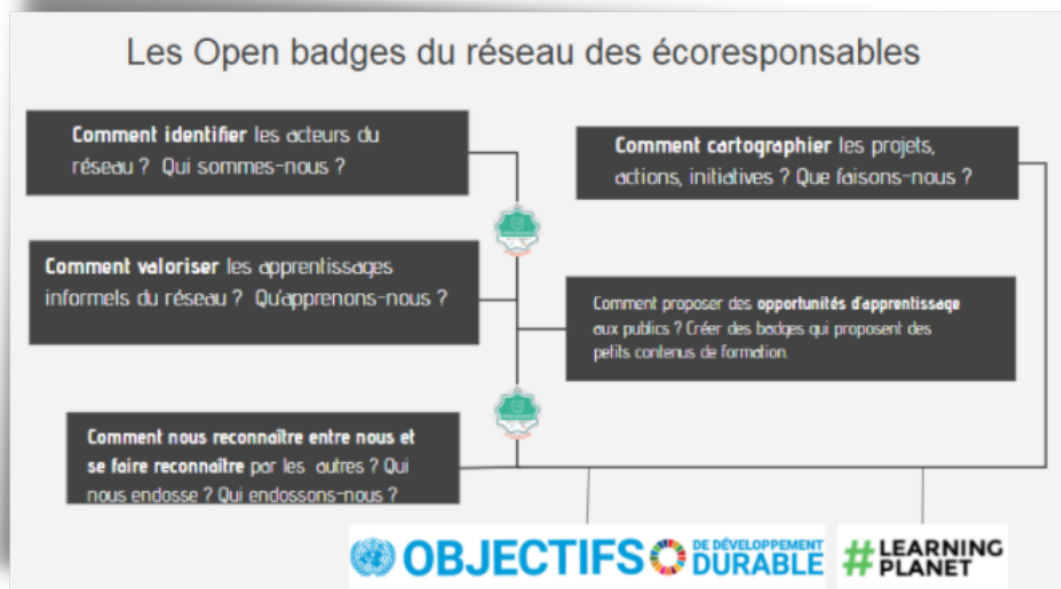
L'entité qui émet, valide ou crée le badge pour un apprenant **n'est pas forcément l'enseignant ou l'institution**, mais cela peut-être un autre apprenant ou un collectif. Notre expérience avec les Open badges (taux d'acceptation des badges) dans l'enseignement agricole normand et ligérien nous a démontré qu'il faut privilégier une approche où ce sont les individus ou les collectifs (ALESA, groupes d'enseignants..) qui sont **acteurs et co-créateurs des badges qui leurs sont destinés**.

En effet, lorsque le bénéficiaire prend part à la conception et/ou à la validation d'un badge, le taux d'acceptation (le fait d'accepter le badge et de le partager) augmente significativement.

Les possibilités de rejet sont même très fortes quand une institution crée des badges de façon très descendante... Le risque est qu'ils soient vus comme des bons points ou des notes sous formes d'images, et qu'ils brouillent l'évaluation formelle à travers le diplôme. **Reconnaître ce n'est pas valider, mais c'est rendre visible, pour construire ensuite la valeur de ce qui est reconnu au sein d'un écosystème dans lequel il s'inscrit.**

Les usages de ces outils concernent toute la communauté éducative et non pas seulement les élèves. **Les Open badges invitent chacun à être acteur de la reconnaissance des autres.**

Ci-dessous un exemple d'**objectifs partagés** par le réseau des écoresponsables dans lesquels les badges ont un rôle à jouer.



# LES OPEN BADGES

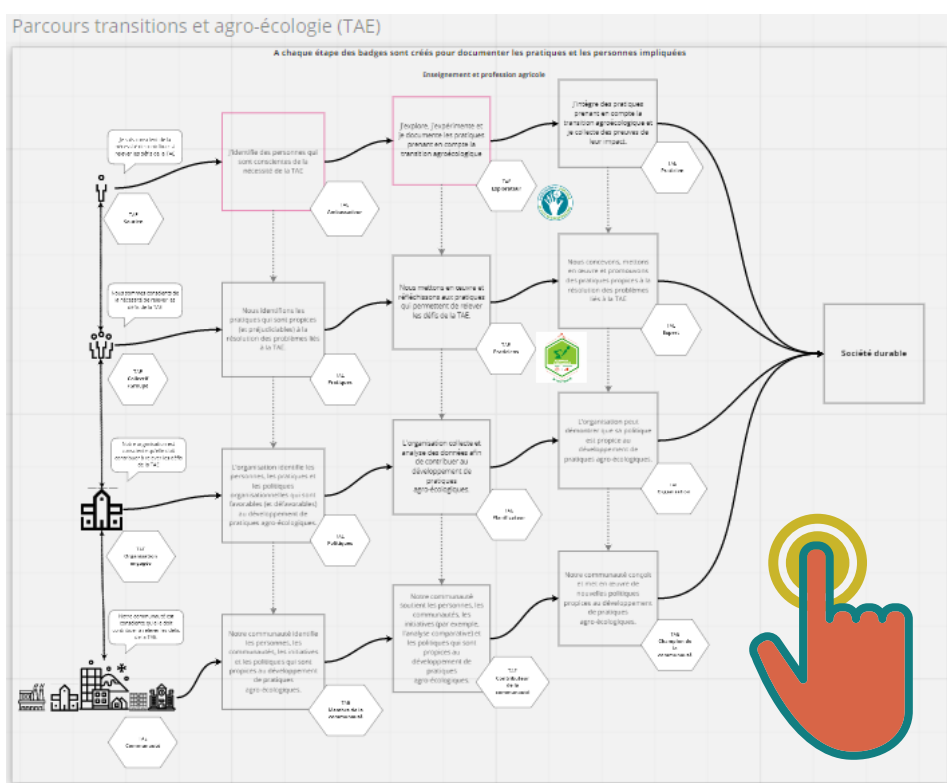


## De multiples processus de reconnaissance

Pour attribuer un badge à une personne, on peut mettre en place un processus dans lequel la personne commence par faire une demande de badge, reçoit un formulaire qui demande certaines informations et les preuves requises, puis la demande est envoyée à x personnes ayant déjà le même badge ou un badge leur donnant le droit de valider une demande pour ce badge. Ainsi, une association comme l'**ALESA** peut s'organiser pour délivrer des badges à ses membres pour reconnaître leur **engagement** ou **contributions** sans avoir à passer par une autorité constituée.

On peut aussi créer des **badges collectifs**, par exemple un badge qui serait donné à toutes les personnes ayant contribué à un **projet artistique et culturel** ou organisé une **animation sur le territoire**. Ces badges, qui devraient être aussi **conçus collectivement**, ne disent rien des compétences propres aux personnes qui les reçoivent, mais une fois mis en relation avec d'autres badges correspondant à d'autres réalisations, participations mais aussi de compétences, il est possible d'en inférer des **informations utiles** comme des centres d'intérêts, l'assiduité, la participation ou les contributions à une communauté.

Ainsi, pour mesurer pleinement la valeur d'un badge, il est nécessaire de **le situer au sein d'une collection d'autres badges**, reçus et émis, de rendre compte des relations qu'il établit avec d'autres personnes, idées, compétences, communautés, institutions ou organisations.



# LES OPEN BADGES



## Soutenir le pouvoir d'agir

Finalement, on doit aussi encourager les personnes à **créer leurs propres badges** et demander à d'autres de **les endosser** (les approuver, attester de leur valeur). Ainsi on peut créer son badge, y ajouter des preuves de ses réalisations, son engagement (témoignages par exemple), puis demander à des parties prenantes de l'endosser.



**YOUTUBE, JE CRÉE MA CHAÎNE**

Édité par: [Géraldine](#)

Badge qui indique que j'ai mis en ligne du contenu pour les apprenants via YouTube

**CRITÈRES**

[Ouvrir la page des critères](#)

Etre parti de zéro Avoir suivi des formations acoustique ou auto-formation Mettre en forme la chaîne  
Gérer une playlist Gérer la visibilité des éléments Utiliser You Tube studio Partager l'accès aux vidéos ou playlist Vérifier le nombre de visionnages

Dans les faits, cet usage se fait rarement seul et nécessite un accompagnement, en particulier avec nos jeunes apprenants. Dans le cadre du projet personnel et professionnel de nos jeunes ou adultes en formation les Open badges sont prometteurs car ils participent de la **conscientisation des compétences**.

## Visionnez l'exemple de Mélanie

Mélanie - 19 ans - étudiante en BTS Gestion et Protectio...

À regarder ... Partager

**que de visibilité extérieure**

The video player shows an illustration of a woman in a green shirt looking at a video player. In the background, there are people with question marks, suggesting a focus on visibility and understanding. A hand icon is pointing at the video player.

**Mélanie, 19 ans, étudiante en BTS Gestion et Protection de la Nature**

Elle est consciente de la nécessité de la transition agro-écologique et est passionnée par la permaculture. Elle anime un club de permaculture avec beaucoup de succès mais ses activités ne sont pas connues à l'extérieur de son école. Elle veut également sensibiliser le public de son établissement et de son territoire à la gestion durable de systèmes alimentaires locaux de qualité.

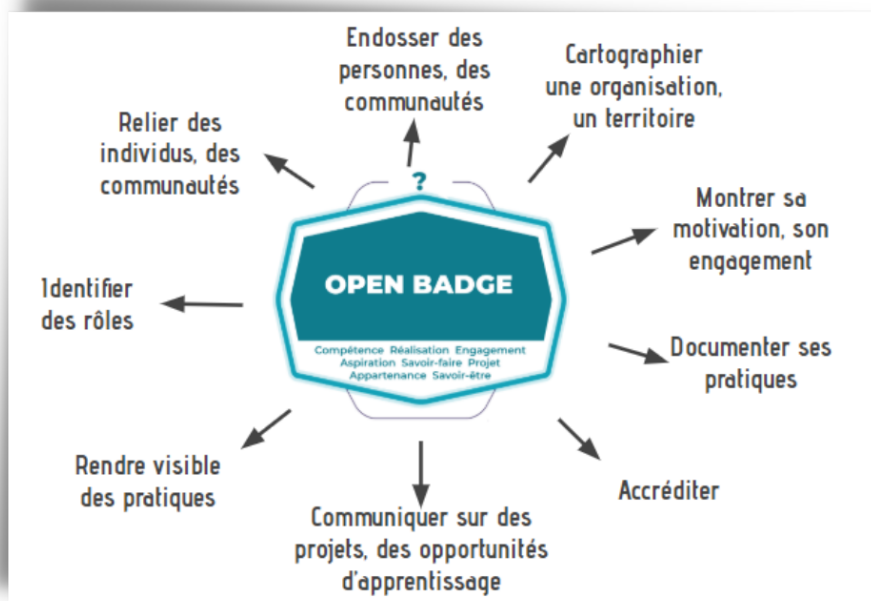
[Visionner son histoire](#)

# LES OPEN BADGES



## Les fonctions des Open Badges

Voici en résumé, les nombreuses fonctions des Open badges. Loin de se contenter d'être de simples attestations numériques, ils sont de véritables instruments de reconnaissance multi-fonctions utilisables par tous, pour construire des écosystèmes de reconnaissance utiles aux individus et aux communautés pour atteindre des buts partagés.



## De services pour aller plus loin

Les badges obtenus peuvent être affichés sur un CV numérique, ce qui est un plus par rapport à un CV classique, mais on peut faire beaucoup plus. Des services existent aujourd'hui qui permettent à une communauté d'avoir un espace dédié pour interagir et partager des reconnaissances. Et si l'enseignement agricole disposait d'un tel espace ? 😊

# CONCLUSION



Les Open Badges sont de nouveaux supports numériques qui permettent de **révéler les talents** individuels et collectifs. A chaque fois qu'un badge est créé avec soin, il rend visible et exploitable pour la communauté ou le territoire, ce qu'il reconnaît et qui le reconnaît.

L'Open badge, un **connecteur riche** qui relie des personnes, des ressources, des communautés, des projets, des compétences, des engagements ou des pratiques. Relié à d'autres badges, il révèle des parcours possibles, affiche des opportunités d'apprentissage, rend visibles des pratiques émergentes qui peuvent alimenter dynamiquement nos référentiels !

Nous mettons l'accent sur un point, c'est celui de l'empouvoirement. L'opportunité à saisir pour nos équipes éducatives de l'enseignement agricole, c'est celle de soutenir le pouvoir d'agir de nos apprenants. En effet, les Open badges permettent aux individus et aux communautés de s'outiller et de s'organiser. Il peut s'agir de rendre visibles leurs engagements, leurs apprentissages et leurs compétences acquises de façon informelle **en complément des diplômes**. Grâce aux fonctions d'endossement, ils donnent à chacun la capacité d'**être reconnu et de participer à la reconnaissance des autres**, dans une **démarche réciproque**.

L'innovation étant dans l'ADN de l'enseignement agricole, les Open Badges sont une opportunité à saisir, notamment dans cette période de transitions, et permettrait de moderniser notre image, gagner en attractivité et nous différencier positivement de l'Education Nationale.

*[... une société de la connaissance et de la reconnaissance, une société apprenante, est une société dans laquelle on permet à chacun non seulement d'apprendre, mais aussi de transmettre, non seulement de connaître mais aussi de reconnaître. Et de ce point de vue là, les Open Badges jouent un rôle essentiel...] François Taddei*



# RESSOURCES



## Inscrivez-vous au MOOC B.A BADGE

Reconnaître et coopérer avec les open badges



Vous pouvez suivre le **module OB101** :  
Open Badges découverte



Mini-formations

OBEA - 101 Les Open badges -  
Module 101

À l'issue de ce module 101, vous serez capables de :

- construire votre espace personnel de reconnaissance
- demander et publier un Open badge
- endosser un badge
- présenter les usages des Open badges

Vous pouvez créer vos Open Badges et suivre le **module OB102** :  
devenir acteur de la Reconnaissance



Mini-formations

OB - 102 Les Open badges -  
Module 102

À l'issue de ce module 102, vous serez capables de :

- de créer un badge pour vous-même
- d'émettre un badge à quelqu'un d'autre
- d'augmenter la valeur de votre badge
- de devenir acteur de la reconnaissance des autres



Vous pouvez créer un CV avec des Open Badges en suivant le  
module **OBCV<sup>2</sup>** : créer un CV vivant



Mini-formations

Créer CV OB OB : Créer un CV  
avec des Open Badges

Ce guide a pour objectif de te permettre de repenser ton  
CV en y intégrant des Open Badges.

- Découvrir le principe des Open Badges
- Créer ton environnement de stockage des Open Badges
- Rendre visibles tes badges via un lien ou en les intégrant dans ton CV
- Créer tes propres Open Badges et pouvoir les partager avec d'autres personnes
- Concevoir ton CV pour le rendre plus dynamique